

План урока производственного обучения  
по вождению автомобиля по городу  
на 22 ноября 2014 г  
Группа №3, курс – 3

***Профессия «Автомеханик»***

*Мастер производственного обучения Алексеев В.П.*

*Тема урока по программе:* Вождение автомобиля по дорогам с малой интенсивностью движения.

*Тема урока:* Вождение по городским дорогам

*Тип урока:* комбинированный

*Технология:* проблемное обучение

*Вид урока:* практический

*Цели урока:*

1. *Обучающая* - Сформировать у учащегося навыки вождения в условиях реального дорожного движения, научить движению на нерегулируемых перекрёстках равнозначных и неравнозначных дорог в прямом направлении, с поворотами направо, налево, разворотом для движения в обратном направлении. Самостоятельно анализировать дорожную ситуацию и выбирать правильные и безопасные приёмы вождения в соответствии с условиями и характером движения. Научить управлять автомобилем при выполнении сложного маневрирования.

2. *Развивающая* - Развивать логику мышления и алгоритм действий при проезде перекрёстков, разворотах, в обратном направлении

3. *Воспитательная* - формирование правильных профессиональных убеждений, воспитание ответственности и дисциплинированности.

*Методы обучения:* Самостоятельная работа учащихся по обучаемым программам

*МТО:* автомобиль ГАЗ 31105

## Ход урока

- I. Организационная часть - 2-3 мин.
  - проверка готовности учащихся к уроку
  - целевая установка к уроку
  
- II. Вводный инструктаж - 10-15 мин.
  1. Сообщение темы урока
  2. Опрос - актуализация опорных знаний
  3. Мотивация учащихся
  4. Изучение нового материала:
    - ознакомление учащихся с содержанием выполняемого упражнения
    - ознакомление алгоритмом выполнения работы
    - предупреждения о возможных ошибках и недостатках в работе
    - показ способов самоконтроля
    - техника безопасности при трогании с места, проезда перекрестков, объезда, обгона
    - показ приемов трудовых действий
    - самостоятельная работа
  
- III. Текущий инструктаж - 20-25 мин.

Целевые обходы:

  - проверка правильности выполнения упражнения
  - техника безопасности (точность выполнения работы в технологической последовательности)
  - проверка качества работы
  
- IV. Заключительный инструктаж - 3-5 мин.
  - анализ работы учащихся
  - домашнее задание
  - подведение итогов урока и объявление оценок.

## План-конспект урока

### Вводный инструктаж

#### **I. Организационная часть:**

- проверка готовности учащихся к уроку
- целевая установка к уроку

#### **II. Сообщение темы урока**

а) Объявлению № упражнения, цель, место и время проведения занятия и какие вопросы рассмотрим;

б) Обращаю особое внимание на ТБ перед началом выполнения занятия (контрольный осмотр перед выходом из парка, особенности вождения в определенных условиях).

#### **Мотивация учащихся**

в) Задаю вопросы учащемуся по повторению пройденного материала, для того чтобы лучше усвоить этот:

- Какие условия должны быть соблюдены при проезде регулируемого перекрёстка;
- Какие действия водитель должен предпринять при проезде перекрёстка;
- Как оценить перекрёсток и выбрать траекторию движения.

#### **Изучение нового материала**

г) Объясняю учащемуся, что перекрёсток не обозначенный знаками приоритета является равнозначным, а перекрёсток обозначенный знаками приоритета: «Главная дорога», «Уступите дорогу», «Пересечение с второстепенной дорогой», «Примыкание второстепенной дороги», «Конец главной дороги», «Движение без остановки запрещено» относится к неравнозначным. Рассказ сопровождаю наказом что, при проезде равнозначного перекрёстка необходимо:

- Снизить скорость движения, переключившись на низшую передачу;
- Убедиться в отсутствии или наличии транспортных средств, приближающихся справа;
- При наличии справа транспортных средств уступить им дорогу;
- Убедится, что транспортные средства, движущиеся с других направлений, уступают нам дорогу;

- Убедится в отсутствии или наличии пешеходных переходов на проезжей части.

- Занять соответствующее положение на проезжей части (при повороте направо или прямо двигаться как можно ближе к правому краю проезжей части), при повороте налево прижаться к линии разметки разделяющую транспортные потоки встречных направлений, либо к центру дороги при отсутствии разметки;

- Включить соответствующие указатели поворота, если совершаем поворот;

- Совершить движение прямо или повернуть направо, уступая дорогу пешеходам. При повороте налево необходимо дополнительно уступить дорогу транспортным средствам, движущимся со встречного направления прямо или направо, а также пешеходам переходящим проезжую часть по линии тротуаров или по пешеходному переходу и велосипедистам, а также убедиться в отсутствии обгоняемых транспортных средств.

При проезде неравнозначного перекрёстка находясь на второстепенной дороге необходимо:

- Снизить скорость движения, переключившись на низшую передачу.

- Занять соответствующее крайнее положение на проезжей части.

- Убедится в отсутствии или наличии транспортных средств на главной дороге.

- При повороте включить соответствующие указатели поворота.

- Убедится в наличии или отсутствии пешеходов на пешеходных переходах или на проезжей части.

- При наличии транспортных средств на главной дороге уступить им дорогу

- Совершить движение прямо или повернуть, направо уступая дорогу пешеходам переходящим проезжую часть по пешеходному переходу или по линии тротуаров.

- при повороте налево дополнительно уступить дорогу транспортным средствам, движущимся со встречного направления прямо или направо, а также пешеходам и велосипедистам.

В случае, когда главная дорога на перекрёстке меняет направления, водители, движущиеся по главной дороге, должны руководствоваться между собой правилами перекрёстков равнозначных дорог. Этими же правилами должны руководствоваться водители, движущиеся по второстепенным дорогам. То есть преимущество имеет водитель, у которого нет помехи справа.

Для разворота в обратном направлении на перекрёстке имеющим, достаточную ширину проезжей части, находясь на главной дороге необходимо;

- Снизить скорость движения, переключившись на низшую передачу;
- Занять крайнее левое положение на проезжей части, прижавшись к линии разметки разделяющей транспортные потоки встречных направлений, либо к центру дороги при отсутствии разметки;
- Включить левые указатели поворота;
- Уступить дорогу встречным транспортным средствам, движущимся прямо и направо;
- Убедится в отсутствии или наличии пешеходов переходящих проезжую часть по линии тротуаров либо по пешеходному переходу;
- Выехать на перекрёсток и повернув рулевое колесо до упора налево, совершить разворот, уступая дорогу пешеходам.

Рассказ сопровождаю показам. Аналогично совершаем разворот, на перекрёстке находясь на второстепенной дороге дополнительно уступив дорогу всем транспортным средствам, находящимся на главной дороге.

Если же ширина проезжей части не позволяет нам развернуться на перекрёстке, то разворот совершаем вне перекрёстка с использованием прилегающих территорий справа и слева.

При развороте вне перекрёстка с использованием прилегающей территории справа необходимо:

1. Снизить скорость, переключившись на низшую передачу;
2. Включить правые указатели поворота;
3. Остановится у правого края проезжей части так, чтобы правый край заднего борта располагался напротив правого края прилегающей территории;
4. Убедится в отсутствии позади транспортных средств движущихся в попутном направлении (визуально, по зеркалу заднего вида);
5. Повернуть рулевое колесо до упора вправо;
6. Убедится в отсутствии пешеходов на пути нашего движения;
7. Включить заднюю передачу и начать движение, выехав на прилегающую территорию;
8. Включить левые указатели поворота;
9. Убедится в отсутствии транспортных средств, справа и слева, при наличии транспортных средств уступить им дорогу;
10. При наличии пешеходов уступить им дорогу;
11. Повернуть рулевое колесо влево до упора;
12. Включить вторую передачу и начать движение, выезжая на правую полосу движения.

При развороте с использованием прилегающей территории слева необходимо:

1. Снизить скорость движения, переключившись на низшую передачу;
2. Включить левые указатели поворота;
3. Убедится в отсутствии транспортного средства движущегося попутно и встречных транспортных средств, при наличии уступить им дорогу;
4. Убедится в отсутствии пешеходов, при наличии уступить дорогу;
5. Проверить рулевое колесо влево до упора;
6. Совершить поворот, прижимаясь к правому краю прилегающей территории;
7. Включить правые указатели поворота;
8. Убедится в отсутствии транспортных средств и пешеходов, при наличии уступить им дорогу;
9. Включить заднюю передачу и выехать на правую полосу движения;
10. Включить вторую передачу и начав движение закончить разворот.

### III. Опрос - актуализация опорных знаний

#### Текущий инструктаж

Самостоятельное выполнение упражнения учащимся.

В процессе выполнения упражнения:

1. Наблюдаем за действием учащегося;
2. Контролируем соблюдение алгоритма действий по типу «делай как я» и порядок выполнения в соответствии с ПДД и ТБ;

При первом выполнении упражнения учащимся:

- Фиксируем нарушения ПДД и корректируем точность его действий;
- Объясняю каким образом их исправить;
- Наблюдаю за действиями.

#### Заключительный инструктаж

1. Анализ соблюдения мер безопасности.
2. Положительные и отрицательные стороны выполнения упражнения, способы исправления ошибок.
3. Сообщить, какие цели достигнуты.
4. Объявить оценку и сделать запись в путевом листе, графике и книжке учащегося.
5. Задать задание на дом (ПДД 13.1-13,3;13,9-13,13;14,1-14,7).
6. Сообщить тему следующего упражнения.

Оценка действий учащегося:

Ошибками при выполнении данного упражнения являются:

1. Не включил световую сигнализацию (не выключил).
2. При выполнении поворота выехал на встречную полосу.
3. Перед поворотом (разворотом) не занял крайнее положение на проезжей части.
4. При повороте выехал за пределы проезжей части.
5. Не уступил дорогу транспортному средству или пешеходам.
6. пересёк линию «стоп» по проекции переднего габарита.
7. Остановился на пешеходном переходе.
8. Неверно оценил ширину проезжей части и габариты транспорта.
9. Выехал за пределы прилегающей территории.
10. Не убедился в безопасности манёвра.

Анализ ошибок по регулируемым и нерегулируемым перекресткам, обгона, объезда учащегося 3 группы 3 курса \_\_\_\_\_

Проезд регулируемого перекрестка - \_\_\_\_ балла

Проезд нерегулируемого перекрестка - \_\_\_\_\_ балла

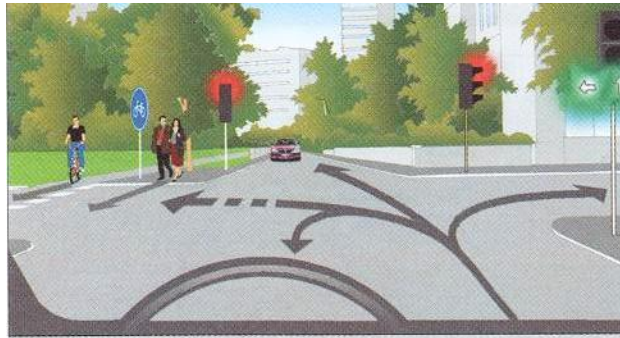
Обгон - \_\_\_\_\_ балла

Объезд - \_\_\_\_\_ балла

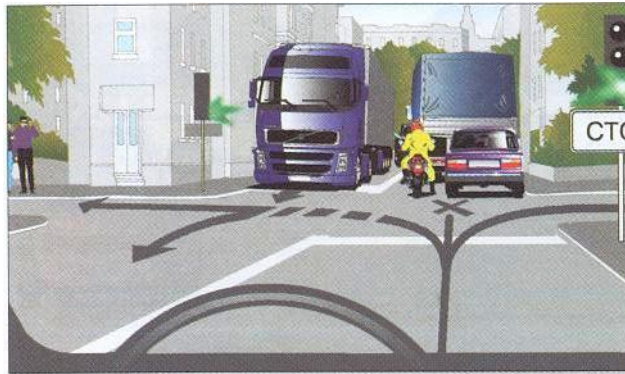
Итоговая оценка по вождению - « \_\_\_\_ »

## Общие правила проезда перекрестков

1. При повороте налево или направо водитель обязан уступить дорогу пешеходам, переходящим проезжую часть дороги, на которую он поворачивает, а также велосипедистам, пересекающим ее по велосипедной дорожке.



2. Запрещается выезжать на перекресток или пересечение проезжих частей, если образовался затор, который вынудит водителя остановиться, создав препятствие для движения транспортных средств в поперечном направлении (при этом разрешается выполнить повороты или развернуться)



3. Перекресток, где очередность движения определяется сигналами светофора или регулировщика, считается регулируемым (в этом случае знаки приоритета не действуют)

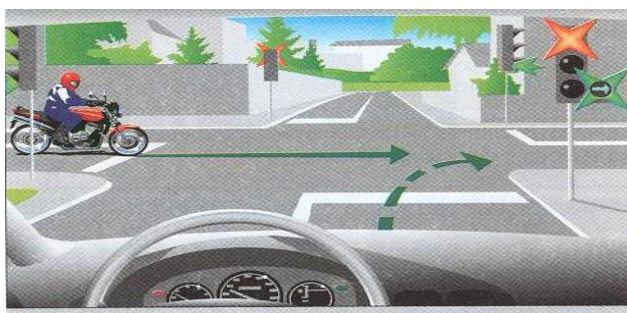
При желтом мигающем сигнале регулировщика перекресток считается нерегулируемым, и водители обязаны руководствоваться правилами проезда нерегулируемых перекрестков и установленными на перекрестке знаками приоритета.

## Правила проезда регулируемых перекрестков

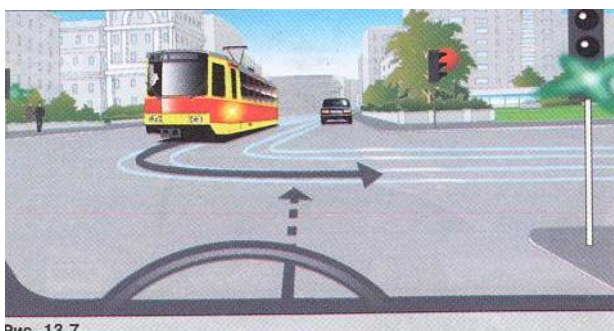
1. При повороте налево или развороте по зеленому сигналу светофора водитель безрельсового транспортного средства обязан уступить дорогу транспортным средствам, движущимся со встречного направления прямо и направо. Таким же правилом должны руководствоваться между собой водители трамваев.



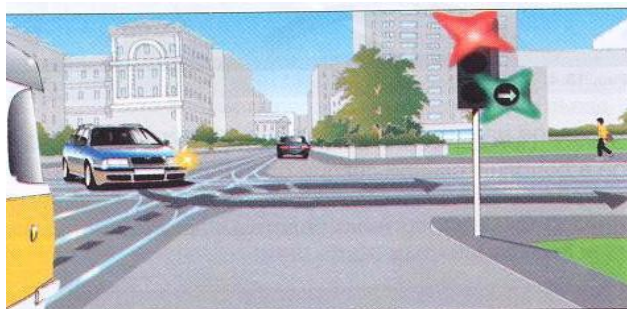
2. При движении в направлении стрелки, включенной в дополнительной секции одновременно с желтым или красным сигналом светофора. Водитель обязан уступить дорогу транспортным средствам, движущимся с других направлений.



3. Если сигналы светофора или регулировщика разрешают движение одновременно трамваю и безрельсовым транспортным средствам, то трамвай имеет преимущество независимо от направления движения.

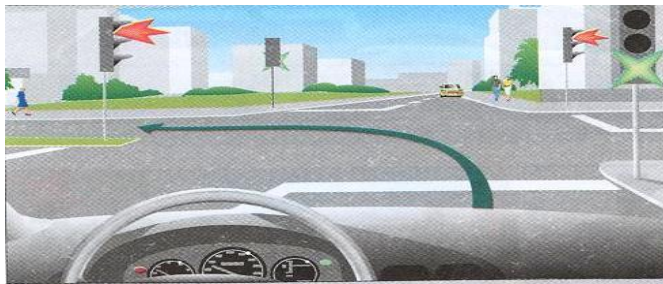


Однако при движении в направлении стрелки, включенной в дополнительной секции одновременно с красным или желтым сигналом светофора, трамвай должен уступить дорогу другим транспортным средствам, движущихся с других направлений.

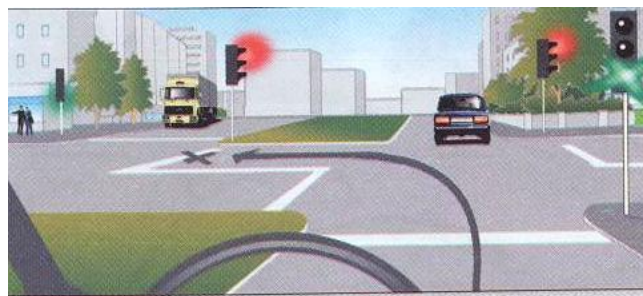




4. Водитель, выехавший на перекресток при разрешающем сигнале светофора, должен выехать в намеченном направлении независимо от сигналов светофора на выходе с перекрестка.



Однако, если на перекрестке перед светофорами, расположенными на пути следования водителя, имеется стоп-линия (знаки 6.16), водитель обязан руководствоваться сигналами каждого светофора.



5. При включении разрешающего сигнала светофора водитель обязан уступить дорогу транспортным средствам, завершающим движение через перекресток, и пешеходам, не закончившим переход проезжей части данного направления.

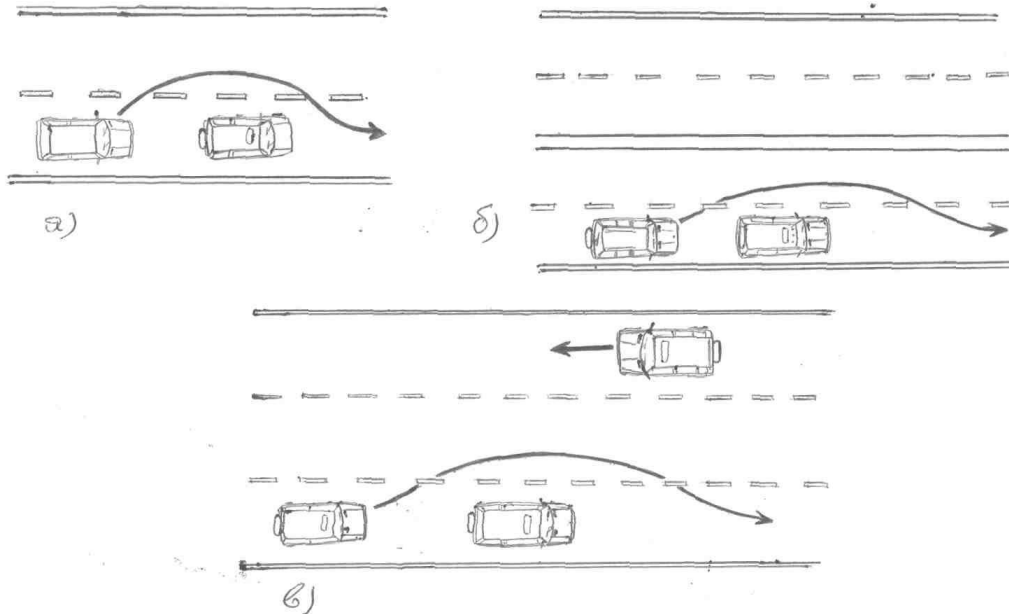




## Обгон и встречный разъезд

Обгон – это опережение одного или нескольких транспортных средств, связанное с выездом из занимаемой полосы.

### Основные виды обгона



- а) с выездом на встречную полосу (более опасный маневр)
- б) в пределах своего направления движения (менее опасный маневр)
- в) на трехполосных дорогах с выездом на среднюю полосу

Обгон считается самым сложным, значит и самым опасным маневром. Тем не менее, полностью отказаться от этого маневра в дорожном движении невозможно, значит, во избежание нежелательных последствий необходимо строго соблюдать правила обгона.

### *Любой маневр обгона можно условно разделить на три этапа.*

На первом этапе водитель должен убедиться в том, что обгон не запрещен Правилами дорожного движения согласно пункта 11.4 и отсутствует знак 3.20 «Обгон запрещен» и сплошная линия разметки.

На втором этапе необходимо оценить возможность выполнения обгона.

Прежде, чем начать обгон, водитель должен последовательно убедиться:

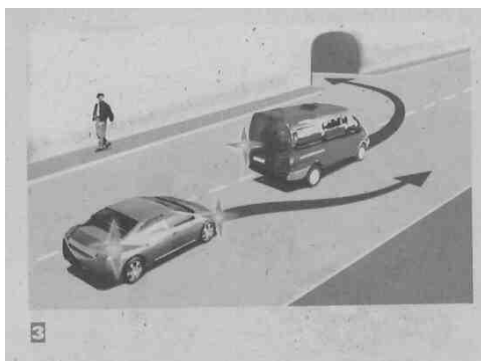


- во-первых, полоса, на которую он намерен выехать, свободна на достаточном для обгона расстоянии;
- во-вторых, следующее сзади по той же полосе транспортное средство не начало обгон;
- в-третьих, движущееся впереди транспортное средство не подало сигнал об обгоне, повороте (перестроении) налево.

На третьем оценив возможность безопасного обгона и приняв окончательное решение, водитель приступает к выполнению обгона, действуя при этом быстро и решительно.

При завершении обгона не создавать помех обгоняемому транспортному средству и вернуться на занимаемую полосу:

1. Прежде, чем вернуться на ранее занимаемую полосу, необходимо посмотреть в зеркало заднего вида и увидеть обе фары обгоняемого автомобиля.
2. Обгонять безрельсовое транспортное средство разрешается только с левой стороны.



Однако обгон транспортного средства, водитель которого подал сигнал поворота налево и приступил к выполнению маневра, производится с правой стороны (это позволяет не слишком снижать скорость движения потока)

3. Водителю обгоняемого транспортного средства запрещается препятствовать обгону повышением скорости движения (он должен двигаться с прежней или меньшей скоростью) или иными действиями (например, выезжая на полосу, по которой выполняется обгон).

4. По завершении обгона (кроме разрешенного обгона с правой стороны) водитель обязан вернуться на ранее занимаемую полосу движения.

По завершении обгона с левой стороны на дорогах, имеющих две или более полос, для движения в данном направлении водитель может с учетом пункта 9.4 Правил остаться на левой полосе, если при возвращении на ранее занимаемую полосу ему пришлось бы сразу начать новый обгон и, если он не создает помех движения транспортным средствам, движущимся за ним с более высокой скоростью.

5. Обгон запрещен в следующих местах и случаях:

- а) на нерегулируемых перекрестках с выездом на полосу встречного движения (потому что по встречной полосе будут двигаться автомобили, которые ждут разрешающего сигнала), а без выезда на встречную полосу обгон разрешается;
- б) на нерегулируемых перекрестках при движении по дороге, не являющейся главной.



При движении по дороге, не являющейся главной, обгон разрешается:  
на перекрестках с круговым движением;  
двухколесных транспортных средств без бокового прицепа;

и в случаях, когда разрешен обгон справа.



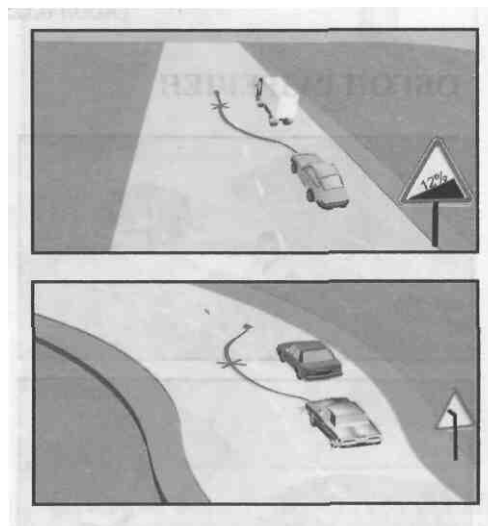
При движении по главной дороге обгон разрешается.

На любых дорогах запрещено выполнять обгон, даже не связанный с выездом на полосу встречного движения, в тех местах, где водитель должен уступить дорогу другим участникам движения (на пешеходных переходах и железнодорожных переездах):

- а) на пешеходных переходах при наличии на них пешеходов;
- б) на железнодорожных переездах и ближе, чем за 100 м перед ними (после железнодорожного переезда обгон не запрещается).

#### **Обгон запрещен:**

- а) транспортного средства, производящего обгон или объезд (двойной обгон запрещен);
- б) в конце подъема с выездом на полосу встречного движения, а без выезда на полосу встречного движения обгон не запрещен.
- в) в местах ограниченной видимости (например, где установлены знаки 1.11, 1.11.2, 1.12.1, 1.12.2 «Опасные повороты») с выездом на полосу встречного движения.



Нарушение этого подпункта Правил часто приводит к ДТП с очень тяжкими последствиями.

1. Водитель тихоходного или крупногабаритного транспортного средства вне населенных пунктов в случаях, когда обгон этого транспортного средства затруднен, должен принять как можно правее, при необходимости остановиться, чтобы пропустить скопившиеся за ним транспортные средства.
2. Если встречный разъезд затруднен, уступить дорогу должен:
  - водитель, на чьей стороне находится препятствие;
  - на уклонах, обозначенных знаками 1.13 «Крутой подъем» и 1.14 «Крутой спуск», водитель транспортного средства, движущийся на спуск (ему в любом случае начать движение легче, лишь только отпустить педаль тормоза или рычаг стояночного тормоза).